



TÉCNICO LISBOA

Manual de Acolhimento

2015

Índice

01.	Mensagem do Presidente	4
02.	Breve Apresentação do IST	5
03.	Estrutura Organizacional do IST	6
04.	Direção de Recursos Humanos	9
05.	Factos e Números	10
06.	Informações Práticas	13
6.1.	O Que Fazer no Dia do Acolhimento	13
6.2.	Localização e Acessibilidades	15
6.2.1.	Campus Alameda	15
6.2.2.	Campus Taguspark	17
6.2.3.	Campus Tecnológico e Nuclear	19
6.3.	Serviços de Restauração	20
6.4.	Serviços de Saúde do Técnico	22
6.5.	Protocolos e Acordos com Empresas	22
6.6.	Cultura e Desporto	22
6.7.	Jardim de Infância	22
7.	Telefones Importantes	23
8.	Anexo I	23

Mensagem do Presidente

É com prazer que, em nome da direção da Escola, lhe dou pessoalmente as boas vindas ao Instituto Superior Técnico.

Ao integrar a comunidade IST, passa a ser um membro de uma comunidade de aproximadamente 14.000 pessoas, incluindo mais de 11.000 alunos e vários milhares de outros colaboradores que incluem professores, investigadores, funcionários e bolseiros.

Mesmo para aqueles de nós que trabalhamos no IST há várias décadas, é por vezes difícil perceber a verdadeira complexidade desta Escola e conhecer em detalhe quais as estruturas que existem, os procedimentos que são usados e as formas de melhor usufruir de todos os serviços disponíveis.

Dada a dimensão da Escola e o elevado número de pessoas que aqui trabalham e estudam, é natural que, durante o período de adaptação, seja um desafio perceber a complexa organização do IST e conhecer todos os agentes envolvidos nos numerosos processos em que vai estar envolvido. Por essa razão, foi elaborado este documento, que tem como objectivo descrever, da forma mais sucinta possível, a organização do IST.

Com o tempo, virá a conhecer melhor o Técnico e a partilhar com a restante comunidade IST o orgulho de trabalhar nesta Escola centenária, que é uma referência em termos nacionais e internacionais.

O Presidente do IST
Arlindo Oliveira

O Instituto Superior Técnico (IST) foi criado em 1911, fruto da divisão do Instituto Industrial e Comercial de Lisboa. O primeiro Diretor do IST (1911-1922) foi o Engenheiro Alfredo Bensaúde que, para além de promover uma profunda renovação nos métodos de ensino da Engenharia em Portugal, foi o responsável pela criação no IST dos primeiros cursos de Engenharia: Minas, Civil, Mecânica, Eletrotécnica e Químico-Industrial.

Mais tarde com o Engenheiro Duarte Pacheco como Diretor do IST (1927-1932), inicia-se a construção do atual campus universitário da Alameda, em Lisboa. É durante este período que o IST passa a integrar a Universidade Técnica de Lisboa. Com o objetivo de explorar e desenvolver as sinergias entre a universidade e a indústria, o IST inaugura em 2001 um novo campus em Oeiras, localizado no parque de ciência e tecnologia do Taguspark. Com a integração do Instituto Tecnológico e Nuclear no IST em 2012, o IST expande-se para Loures onde surge o Campus Tecnológico e Nuclear (CTN) do IST. Em 2013 dá-se a fusão entre a Universidade Técnica de Lisboa e a Universidade de Lisboa, passando o Instituto Superior Técnico a fazer parte da nova Universidade de Lisboa.

O IST é reconhecido nacional e internacionalmente como uma Grande Escola de Engenharia, Arquitetura, Ciência e Tecnologia. Integra atualmente os mais prestigiados Laboratórios e Institutos de ID&I e transferência de tecnologia existentes em Portugal, cujo impacto internacional é bem patente em diversos domínios da investigação científica. A oferta formativa atual cobre um vasto leque de cursos de 1º ciclo, e também de formação pós-graduada em cursos de Mestrado e programas de Doutoramento. O IST está envolvido ativamente em várias redes e programas internacionais que visam a mobilidade dos seus estudantes, nomeadamente através de programas de graduação e pós-graduação. Atualmente o IST oferece mais de 20 programas conjuntos de Mestrado (Duplo Diploma) com várias escolas internacionais e participa em programas de Doutoramento conjuntos com o MIT, CMU, UT-Austin e EPFL.

03

Estrutura Organizacional do IST

O Instituto Superior Técnico é composto pelos seguintes órgãos consultivos e executivos:

- Conselho de Escola
- Presidente
- Conselho de Gestão
- Conselho Consultivo
- Conselho Científico
- Conselho Pedagógico
- Assembleia da Escola

O Conselho de Gestão é o principal órgão executivo do Técnico, sendo dirigido pelo Presidente do IST:

Presidente



Prof. Arlindo Manuel Limede de Oliveira

O Conselho de Gestão do IST (CG) tem como função assegurar o planeamento e gestão administrativa e financeira da Escola assegurando a tomada de decisões que concorram para incrementar a sua missão educativa, pedagógica, científica e cultural. O Conselho de Gestão é composto atualmente, além do Presidente, por 10 Vice-Presidentes e pelo Administrador do Técnico:

Vice Presidentes

Áreas de Responsabilidade



Prof. Rogério Colaço

Gestão Administrativa e Financeira

Vice Presidentes

Áreas de Responsabilidade



Prof.ª Teresa Vazão

Gestão do Campus Taguspark



Inv. José Marques

Gestão do Campus
Tecnológico e Nuclear



Prof. Miguel Silveira

Assuntos Internacionais



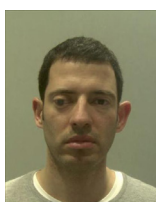
Prof. Jorge Morgado

Assuntos Académicos



Prof. Miguel Ayala Botto

Assuntos de Pessoal



Prof. Luís Guerra e Silva

Tecnologias de Informação
e Comunicação

Prof. Luís Caldas de
OliveiraEmpreendedorismo
e Ligações Empresariais

Vice Presidentes

Áreas de Responsabilidade



Prof.ª Palmira Ferreira da Silva

Comunicação e Imagem



Prof. João Gomes Ferreira

Instalações e Equipamentos

Administrador



Dr. Nuno Pedroso

Do ponto de vista científico-pedagógico, o IST está organizado em 10 Departamentos:

- Departamento de Bioengenharia (**DBE**)
- Departamento de Engenharia Civil, Arquitetura e Georrecursos (**DECivil**)
- Departamento de Engenharia e Gestão (**DEG**)
- Departamento de Engenharia Eletrotécnica e de Computadores (**DEEC**)
- Departamento de Engenharia Informática (**DEI**)
- Departamento de Engenharia Mecânica (**DEM**)
- Departamento de Engenharia Química (**DEQ**)
- Departamento de Física (**DF**)
- Departamento de Matemática (**DM**)
- Departamento de Engenharia e Ciências Nucleares (**DECN**)

O IST acolhe ainda a atividade de investigação e desenvolvimento dos seus docentes e investigadores em mais de 30 unidades/centros de investigação espalhados pelos 3 campi do IST.

A estrutura geral do IST compreende ainda um conjunto de serviços de natureza administrativa e de apoio técnico onde todos os trabalhadores

se enquadram e desenvolvem as suas atividades, englobando:

- Direções
- Áreas
- Núcleos
- Gabinetes
- Assessorias
- Gestores de edifício
- Coordenações de serviços
- Coordenações de contabilidade.

No Anexo I poderá consultar a atual estrutura organizacional do IST.

04

Direção De Recursos Humanos

A Direção de Recursos Humanos (DRH) do IST localiza-se no piso térreo do Pavilhão Central, no campus Alameda.

A DRH tem como principais objetivos assegurar a gestão laboral das pessoas que colaboram no IST incluindo, nomeadamente, o processamento de remunerações, tratamento da assiduidade, organização dos processos individuais, recrutamento e contratação de funcionários, avaliação de desempenho, gestão de formação profissional, etc.



A DRH é dirigida pelo:

Dr. Miguel Coimbra
Contacto: (ext.) 3882
email: miguel.m.coimbra@tecnico.ulisboa.pt

Secretária executiva:

Alexandra Silva
Contacto: (ext.) 3883
email: alexandra.pereira@tecnico.ulisboa.pt

Qualquer questão ou dúvida que se pretenda esclarecer com algum dos serviços da DRH deve ser enviado um email para: drh@drh.tecnico.ulisboa.pt

05

Factos e Números IST

Ensino



11.458

Estudantes

56%

6.394

Estudantes
no 1º Ciclo

35%

3.972

Estudantes
de Mestrado

9%

1.092

Estudantes
no Doutoramento

19

Cursos de
de 1º Ciclo

30

Programas
de Mestrado

31

Programas
de Doutoramento



943

Dissertações
de Mestrado

152

Teses
de Doutoramento



13%

Estudantes
Internacionais de
Mestrado

21%

Estudantes
Internacionais de
Doutoramento

Empregabilidade



56%

Alunos empregados
antes de concluir
o curso

91%

Alunos empregados
até 6 meses após a
conclusão do curso

84%

Alunos de 2º ciclo
empregados na área
de formação

Investigação



29

Centros e
Institutos

7

Laboratórios
Associados

9

Novos pedidos
de patentes

1.828

Publicações Científicas
(ISI Web of Science)

Internacionalização



Participação em Redes

CLUSTER, EIT-KIC InnoEnergy, TIME, CESAER, MAGALHÃES, ATHENS

Parcerias e Doutoramentos conjuntos

MIT, CMU, UT Austin, EPFL

Graus Duplos (M.Sc, Phd)

30

Programas ERASMUS MUNDUS (Msc, Phd)

euSYSBIO, EMDC, IDS-FunMat, EMJD-DC, SELECT + FUSION DC, SEED, NAMASTE, EXPERTS4ASIA, WELCOME, HERITAGE, ANGLE, EUROEAST

Programas KIC

(Msc, Phd) ENTECH, RenE, SELECT e CLEAN-COAL (Double Msc.) e PhD em Sustainable Energy Systems for Renewables

Programas de mobilidade

ERASMUS, SMILE, cooperação com o Brasil, China, Japão, Índia, Rússia

Estágios profissionais no estrangeiro

ERASMUS PLACEMENTS, IAESTE, VULCANUS

Recursos Humanos



871

Docentes
e Investigadores

518

Pessoal

Infraestruturas



107.137 m²

Campus Alameda

19.380 m²

Campus Taguspark

16.510 m²

Campus Tecnológico e Nuclear

3

Residências

6.1. O que fazer no dia do acolhimento

Neste dia ser-lhe-á fornecido pela DRH um conjunto de impressos para preencher, permitindo a recolha de todos os dados necessários à elaboração do seu processo pessoal e inscrição na Segurança Social. Deverá ser portador dos seguintes documentos de identificação:

- Cópia do bilhete de identidade ou cartão de cidadão
- Cópia do cartão de contribuinte (NIF)
- Número de beneficiário da Segurança Social
- Número de identificação bancária do banco onde tem conta (NIB)
- Certificado de habilitações
- Curriculum vitae
- 1 Foto.

Após o preenchimento dos impressos, a DRH irá processar os seus dados no sistema Fénix. Designa-se por sistema Fénix à rede *intranet* do IST.

Depois de os dados estarem inseridos e ficarem disponíveis, deverá dirigir-se à DSI (Direção de Sistemas Informáticos do Instituto Superior Técnico - localizada no Pavilhão Central do campus da Alameda) de modo a obter a *password* que lhe permite fazer a sua inscrição no site do IST e ter acesso à *intranet Fénix* a partir do site: <http://www.tecnico.ulisboa.pt>. Por esta via tem sempre um acesso rápido e eficiente a qualquer informação útil sobre o IST, desde a pesquisa de colaboradores, consulta de documentos e formulários, assiduidade e qualquer notícia relacionada com o IST.

Serão também recolhidos os seus dados biométricos para que possa registar a sua assiduidade nos terminais de registo biométrico espalhados pelos 3 campi do IST.

Localização dos terminais de registo biométrico:

Campus Alameda:

- Pavilhão Central
- Pavilhão de Civil
- Torre Norte
- Pavilhão Mecânica II
- Torre Sul
- Pavilhão de Química
- Pavilhão de Matemática

- Torre Norte
- Pavilhão Mecânica II
- Torre Sul
- Pavilhão de Química
- Pavilhão de Matemática

Campus Taguspark:

- Na portaria do edifício

Campus Tecnológico e Nuclear:

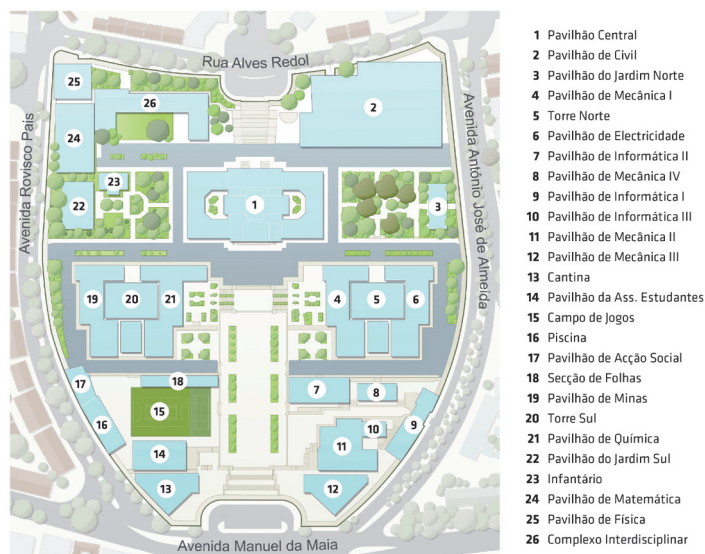
- Edifício da Administração
- Edifício da Química
- Edifício da Física
- Edifício do Reator
- Edifício da Proteção e Segurança Radiológica

Existe ainda um terminal de registo biométrico instalado na Residência Engº Duarte Pacheco, localizada no Parque das Nações em Lisboa.

6.2. Localização e acessibilidades

6.2.1. Campus Alameda

O campus Alameda situa-se numa das zonas mais centrais de Lisboa, beneficiando de uma ampla rede pública de transportes. Na sua proximidade, encontram-se inúmeros espaços comerciais, de lazer, cultura, entretenimento, e desporto.



Endereço postal

Instituto Superior Técnico
Avenida Rovisco Pais, 1
1049-001 Lisboa

Como chegar

Estando localizado numa zona cosmopolita do centro de Lisboa, o campus Alameda é servido por uma grande diversidade de meios de transporte públicos.

Metro

Estação Saldanha – Linha Amarela e Linha Vermelha;
Estação Alameda – Linha Verde e Linha Vermelha.

Carris

As seguintes carreiras contemplam nos seus percursos algumas paragens nas imediações do campus Alameda:

- Av. Rovisco Pais/Av. António José de Almeida (entradas laterais): 720, 742, 767
- Alameda: 708 (bike bus), 717, 718, 720, 735, 767 [e rede madrugada: 206, 208]
- Saldanha/Arco do Cego: 713, 716, 720, 726, 727, 736, 738, 742, 744, 767, 783 [e rede madrugada: 207]

Bicicleta:

O campus Alameda é servido por vários acessos de bicicleta que fazem parte integrante dos percursos e corredores da Rede Ciclável da Câmara Municipal de Lisboa. O campus dispõe ainda de vários suportes em banda específicos para o parqueamento das bicicletas.

Parqueamento

O campus Alameda permite o estacionamento automóvel no parque geral, no parque coberto do Pavilhão de Civil e no parque da zona dos Pavilhões de Informática.

O direito à utilização do Parque de estacionamento efetiva-se após solicitação, pelo interessado, da emissão de um cartão. A concessão do cartão não obriga o IST a disponibilizar um lugar de estacionamento. Em qualquer dos parques só é permitido o estacionamento nos locais previamente destinados para tal. Estes locais estarão assinalados no pavimento. No parque coberto não é permitido o estacionamento de veículos movidos a gás.

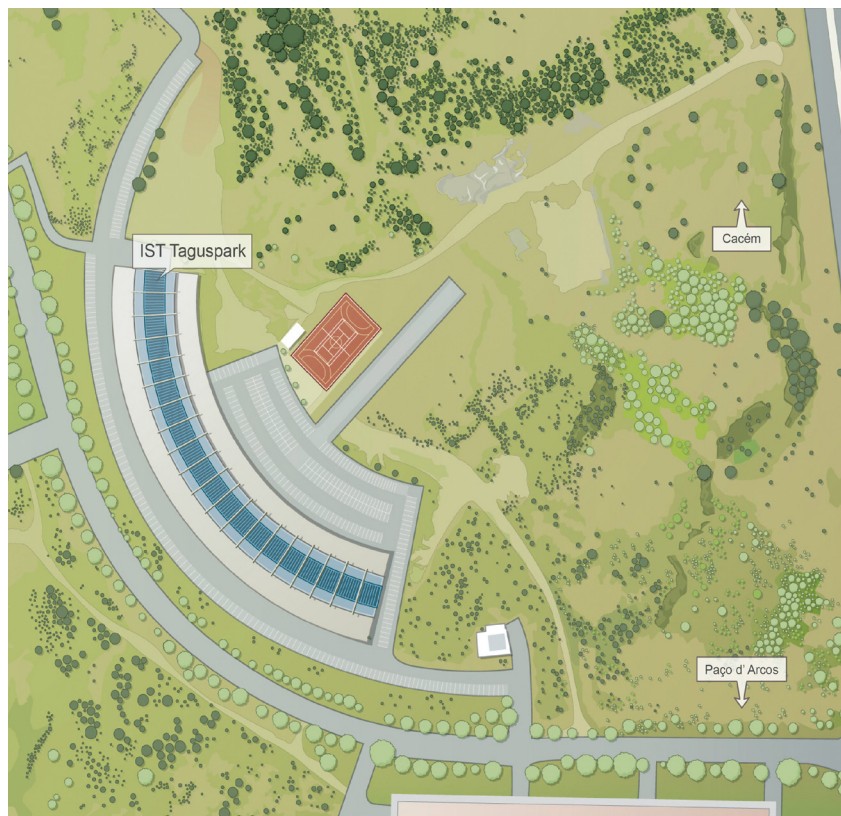
Independentemente do tipo de cartão, é proibida a permanência de veículos no Parque por período superior a 24 horas, salvo autorização expressa do Conselho de Gestão nesse sentido.

Mais informações

<http://tecnico.ulisboa.pt/pt/sobre-IST/localizacao/>

6.2.2. Campus Taguspark

O campus Taguspark está inserido no Parque de Ciência e Tecnologia Taguspark, um dos mais importantes polos tecnológicos do país.



Endereço postal

Instituto Superior Técnico
Avenida Prof. Dr. Aníbal Cavaco Silva
2744-016 Porto Salvo

Como chegar

O campus Taguspark está ligado ao campus Alameda através de transporte próprio - Shuttle IST - em regime de vai-vem entre os campi, totalmente gratuito para os colaboradores e alunos do IST, cobrindo um período alargado de carreiras disponível nos dias úteis e efetuando paragens em vários pontos da cidade de Lisboa.

(para mais informações consulte o site <http://tecnico.ulisboa.pt/pt/sobre-IST/localizacao/#shuttle>).

Comboio

Há ligações ao campus a partir das linhas ferroviárias Lisboa-Sintra e Lisboa-Cascais. A empresa que tem a concessão do transporte público rodoviário para esta zona é a Vimeca Transportes.

Vimeca

A empresa de transporte rodoviário Vimeca efetua algumas carreiras que servem o campus Taguspark. Para informação atualizada e detalhada sobre os percursos e horários visite o site da Vimeca (www.vimeca.pt):

- Carreira Nº 15 (Marquês de Pombal - Universidade Católica) frequência de 15 a 180 minutos, entre as 7:20 e as 20:10.
- Carreira Nº 23 (Casal do Cotão - Circulação via Tercena, São Marcos e Taguspark) frequência de 10 a 20 minutos, entre as 06:30 e as 19:20.
- Carreira Nº 112 (Belas - Oeiras) frequência de 15 a 120 minutos, entre as 06:20 e as 00:05.
- Carreira Nº 119 (Paço de Arcos, Estação Norte - Talaíde, Largo) frequência de 20 a 40 minutos, entre as 06:35 e as 20:45.
- Carreira Nº 125 (Paço de Arcos, Estação Norte - Talaíde) frequência de cerca de 20 minutos, entre as 06:25 e as 21:45.

Viatura própria

Pela A5 - Auto-estrada Lisboa-Cascais: saída em Cacém/Porto Salvo. A via rápida (Porto Salvo) entre a A5 e o Cacém permite um acesso mais direto ao campus.

Pelo IC 19 - saída no Cacém, em direção a Paço d'Arcos, e ligação ao Campus do IST.

Parqueamento

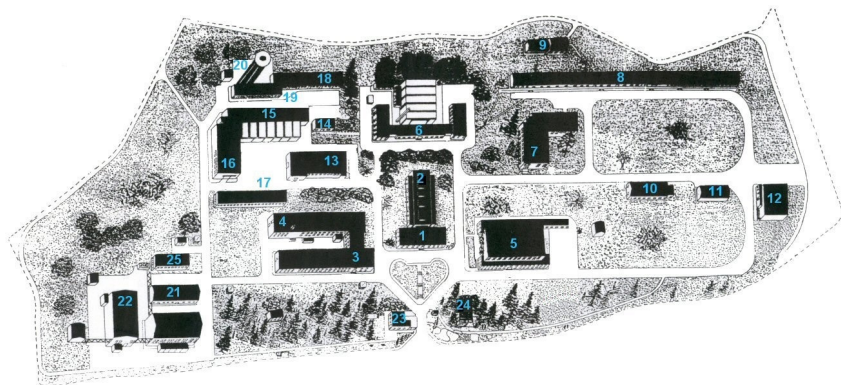
O campus Taguspark tem um regime de acesso livre ao parque de estacionamento circundante.

Mais informações

<http://tecnico.ulisboa.pt/pt/sobre-IST/localizacao/>

6.2.3. Campus Tecnológico e Nuclear

O Campus Tecnológico e Nuclear situa-se no concelho de Loures, e é um dos mais importantes polos tecnológicos do País nos domínios relacionados com as ciências e técnicas nucleares, bem como proteção radiológica e segurança nuclear.



- | | |
|--|--|
| 1. Edifício da Administração; | 13,14. Serviços Gerais e Criogenia; |
| 2. Biblioteca/Auditório; | 15. Garagem; |
| 3,4,17. Edifícios da Química; | 16,19. Oficinas de mecânica e
eletricidade; |
| 5. Edifício da Física; | 18. Subestação REN; |
| 6. Edifício do Reator; | 20. Depósito de água; |
| 7. Refeitório; | 21. Edifício do Biotério; |
| 8,10,11. Edifícios da Proteção e
Segurança Radiológica; | 22. Instalação Piloto; |
| 9. Laboratório de Metrologia das
Radiações Ionizantes; | 23. Portaria; |
| 12. Edifício de Tecnologias de Radiação; | 24. Tanque de efluentes; |
| | 25. Edifício Tubo de Choque |

Endereço postal

Instituto Superior Técnico
Estrada Nacional 10
2695-066 Bobadela

Como chegar

O campus Tecnológico e Nuclear está situado ao km 139,7 da Estrada Nacional 10, sendo servido por vários meios de transporte público.

Comboio

Há ligações ao campus Tecnológico e Nuclear a partir das seguintes linhas ferroviárias:

- CP - Linha da Azambuja (saída na Bobadela)
- CP - Linha de Cascais e Sintra, correspondência com linha da Azambuja
- Fertagus - Linha do Sul, correspondência com linha da Azambuja.

Metro

Estação Oriente: Linha Vermelha, correspondência com o comboio.

Parqueamento

O campus Tecnológico e Nuclear tem um regime de acesso privativo ao parque de estacionamento do campus, embora acessível a todos os colaboradores do IST.

Mais informações

<http://tecnico.ulisboa.pt/pt/sobre-IST/localizacao/>

6.3. Serviços de restauração

O IST dispõe nos seus 3 campi de serviços de restauração classificados como Refeitórios, Cantinas e Bares:

Campus Alameda:

Cantina do IST, Piso 01 do Pavilhão da Associação dos Estudantes do IST (AEIST): aberto nos dias úteis, das 11:30 H às 14:30 H e das 18:00 H às 20:30 H – Sábados, das 12:00 H às 14:00 H

Refeitório do Pessoal do IST, piso 0 do Pavilhão de Matemática: aberto das 12:00 H às 15:00 H

Refeitório do Pavilhão de Civil: aberto das 12:00 H às 15:00 H

Restaurante do piso 01 da Torre Norte: aberto das 8:00 H às 19:30 H

Bar Académico, Piso 01 do Pavilhão da AEIST: aberto das 7:00 H às 21:00 H.

Bar do Pavilhão Central: aberto das 7:00 H às 20:00 H

Bar do Pavilhão de Civil: aberto nos dias úteis, das 7:00 H às 22:00 H – Sábados, das 7:00 H às 17:00 H.

Bar do Complexo Interdisciplinar: aberto das 7:00 H às 19:00 H

Bar do Pavilhão de Mecânica II: aberto das 8:30 H às 17:30 H

Bar do piso 1 da Torre Sul: aberto das 7:00 H às 19:00 H

Bar do piso 01 do Pavilhão de Matemática: aberto das 7:30 H às 20:00 H

Campus Taguspark:

Cantina do Taguspark, lado Norte da Cave do edifício: aberto das 12:00 H às 15h00 H

Bar Norte, junto à saída Norte do edifício: aberto das 07:00 H às 19:00 H

Bar Sul, junto à saída Sul do edifício: aberto das 7:30 H às 21:30 H

Campus Tecnológico e Nuclear:

Cantina e Bar do CTN, edifício do Refeitório: aberto das 8:00 H às 17:00 H

6.4. Serviços de saúde do Técnico

Os Serviços de Saúde do Técnico estão localizados no Pavilhão de Ação Social do campus Alameda, e no Taguspark. Os Serviços de Saúde do Técnico são um serviço prestador de cuidados de saúde criado com o objetivo de promover melhores condições de vida e de trabalho a todos os colaboradores e alunos do IST.

Qualquer colaborador ou aluno do IST pode assim usufruir de um vasto conjunto de consultas de especialidade médica (clínica geral, cardiologia, dermatologia, ginecologia-obstetrícia, medicina dentária, oftalmologia, optometria, ortopedia, fisioterapia, pediatria, psiquiatria, urologia), de exames de diagnóstico e terapêuticas diversas, disponibilizados a um preço muito competitivo. Dispõe ainda de um serviço de dietética e nutrição, análises clínicas, atendimento de enfermagem e massagens terapêuticas.

Mais informações em

<http://saude.tecnico.ulisboa.pt/>

6.5. Protocolos e acordos com empresas

O IST tem vindo a celebrar e a manter diversos protocolos com empresas e entidades, nomeadamente ginásios, centros de estética, colégios, empresas de telecomunicações, farmácias, empresas de transporte, etc..., ao abrigo dos quais os seus colaboradores podem aceder, em condições preferenciais, aos seus produtos e serviços, bastando para isso apresentar o cartão do Técnico. <http://tecnico.ulisboa.pt/pt/viver-IST/cartao-do-tecnico/>

Mais informações

<http://drh.tecnico.ulisboa.pt/protocolos-e-acordos/>

6.6. Cultura e desporto

O IST oferece aos seus colaboradores e alunos a possibilidade de praticar as mais variadas modalidades desportivas tais como Andebol Feminino e Masculino, Atletismo, Basquetebol Feminino e Masculino, Futebol 11, Futsal Feminino e Masculino, Hóquei em patins, Kyudo, Natação, Polo Aquático, Rugby, Surf/Bodyboard, Taekwondo, Ténis de Mesa, Voleibol Feminino e Masculino e Yoga. De entre as facilidades

desportivas existentes no campus Alameda, salienta-se uma piscina de 25m coberta, um campo polidesportivo, um *court* de ténis e um pavilhão gimnodesportivo (pavilhão da Associação dos Estudantes do IST).

6.7. Jardim de infância

Os colaboradores do IST têm condições preferenciais na inscrição dos seus filhos no Jardim de Infância da APIST (Associação de Pessoal do Instituto Superior Técnico). O Jardim de Infância encontra-se localizado na campus Alameda e acolhe crianças dos 4 meses aos 5 anos.

Para mais informações é favor contactar a Coordenadora Pedagógica do Jardim de Infância da APIST, Educadora Manuela Alves, telefone 218417780, E-mail: manuela.alves@tecnico.ulisboa.pt

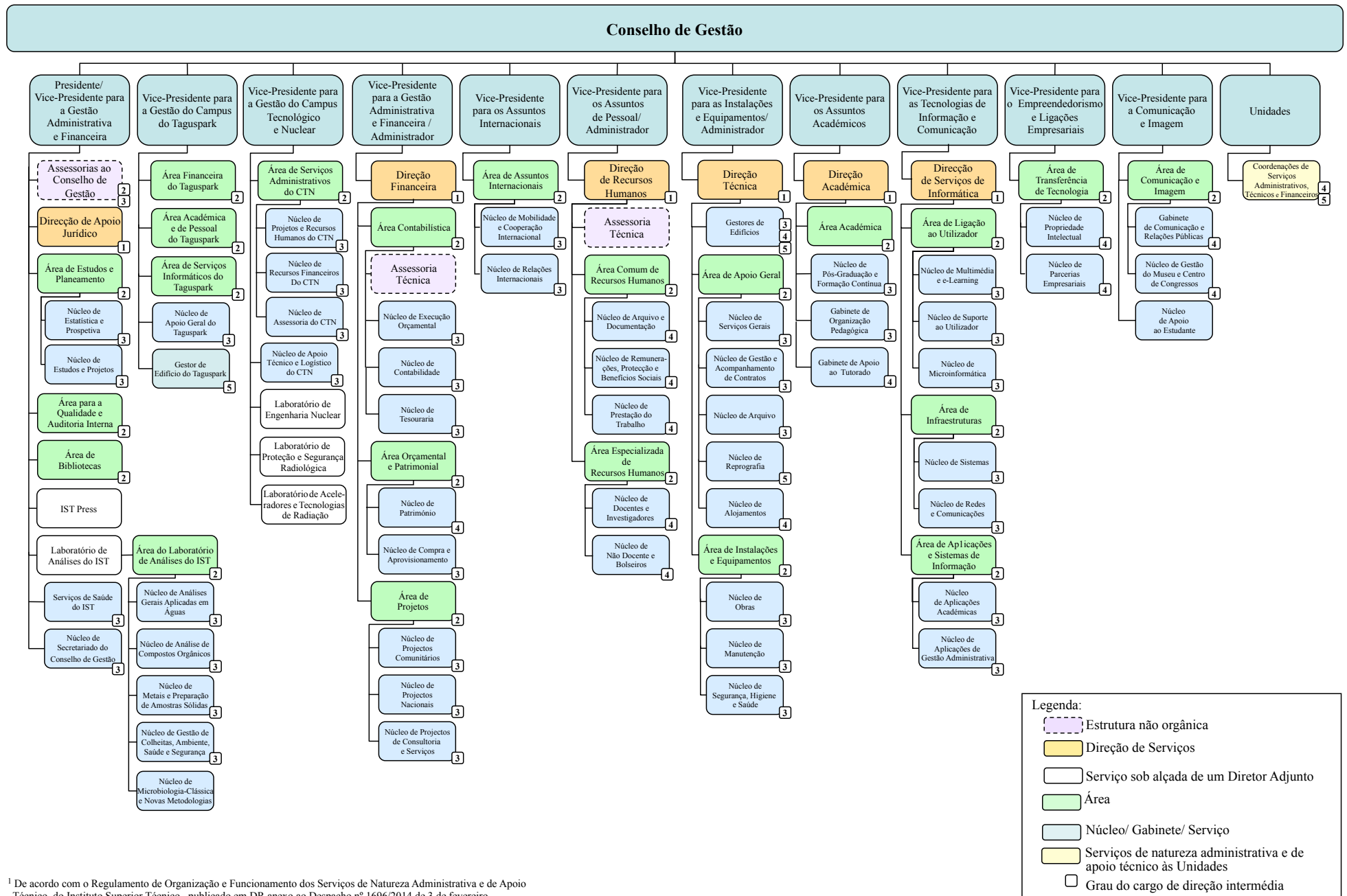
07

Telefones importantes

- Segurança Campus Alameda: (ext.) 2000
- Segurança Campus Taguspark: (ext.) 5002
- Segurança Campus Tecnológico e Nuclear: (ext.) 6006

08

Anexo I



¹ De acordo com o Regulamento de Organização e Funcionamento dos Serviços de Natureza Administrativa e de Apoio Técnico do Instituto Superior Técnico, publicado em DR anexo ao Despacho nº 1696/2014 de 3 de fevereiro